

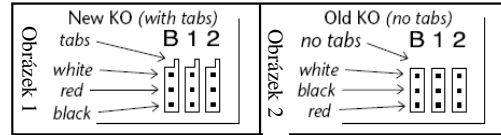
XBR Sport obsahuje standardní konektory na všech vstupech a výstupech a spolupracuje se všemi standardními přijímači. Nicméně některé velmi zastaralé přijímače musí mít změněné zapojení 3 kolíkového konektoru. *Je to důležité a může to poškodit připojené zařízení.*

Změna zapojení 3 kolíkového konektoru a přijímače:

Toto není potřeba dělat pro přijímače JR, Hitec, Futaba, New KO, Airtronics Z.

Zastrčte konektor signálu do přijímače, do kanálu pro plyn (kanál 2) s černým kabelem směrem ven, k víku krabice přijímače.

Zastrčte druhý konec kabelu do regulátoru na levé straně, bílým kabelem směrem k 'S'.



U velice zastaralých KO a Sanwa/Airtronics přijímačů je potřeba prohodit kabely v konektoru. Obě značky mají černé konektory a nemají záložky, jako ty na obrázku 3. Použitím malého šroubováku vytáhněte červený a černý kabel z konektoru na straně přijímače. Prohodte červený a černý kabel. Vložte změněnou koncovku do přijímače červeným kabelem směrem ven, k víku přijímače; do kanálu pro plyn. Zastrčte druhý konec kabelu do regulátoru na levé straně, černým kabelem do čtvrtého pinu zleva.

Obrázek 3: použitím malého šroubováku jemně odjistíte západku pin konektoru a vytáhněte jeden pin



STŘÍDAVÉ MOTORY

1. **Nepoužívejte kondenzátor motoru.** Není potřeba.

2. **Nepoužívejte SCOTTKY diody** v módu pro střídavé motory. Připojení diod může poškodit regulátor, bez možnosti uplatnit záruku.

3. **Je požadovaný originální výkonový kondenzátor** - Toto platí pro stejnosměrný i střídavý mód. Jestli se objeví porucha na kondenzátoru, může to poškodit regulátor. Okamžitě vyměňte chybný kondenzátor. Delší kabely na kondenzátoru snižují výkon regulátoru.

4. **Zkontrolujte převod** – viz další stránky tohoto návodu.

5. **Pájení motorových kabelů** * *preskočte tento krok jestli jste majitelem systému s předinstalovanými kabely*

A. Ustříhňte modrý, žlutý a oranžový kabel dodaný s regulátorem XBR na potřebnou délku. Odizolujte 3-7mm izolace na každém konci a jemně zatočte vlákna.

B. Vložte modrý kabel „A“ regulátoru do kontaktu motoru „A“.

Použijte pájku na nahřátí kabelů a přiložte pájku na kabel. Nechte roztát právě tolik pájky, aby vznikl čistý a plynulý spoj mezi kontaktem motoru a kabelem. Použijte kleště na odstranění nadbytečné pájky a vláken kabelu. *Neadstranění nadbytečné pájky a vláken kabelu může způsobit zkrat a následně dojde k poruše, která není předmětem záruky.*

C. Vložte žlutý kabel „B“ regulátoru do kontaktu motoru „B“.

Připájejte kabel stejně, jak je popsán v předchozím kroku.

D. Vložte oranžový kabel „C“ regulátoru do kontaktu motoru „C“.

Připájejte kabel stejně, jak je popsán v předchozím kroku.

6. **Připojení kabelů senzoru k regulátoru**

Vložte 6ti pinový konektor motoru do konektoru regulátoru. Konektor je tvarovaný a dá se vložit jenom jedním směrem. Použijte přibalený kryt na ochranu kabelu mezi motorem a regulátorem.

7. **Připojení kabelu regulátoru k bateriím**

Připojte Tamiya JST konektor k nabitým bateriím o 4-7mi článcích, nebo k 2 LiPo článkům.

STEJNOSMĚRNÉ MOTORY

1. **Odpojte senzorové kabely** XBR se automaticky přepne do módu pro stejnosměrné motory, jestli nemá připojené kabely senzorů střídavých motorů

2. **Motorové kondenzátory**

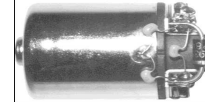
Stejnoscenné motory s kartáčky vytvářejí rušení, které se dá eliminovat použitím tří nepolarizovaných keramických kondenzátorů o kapacitě 0.1µF(50V).

Připájejte kondenzátory mezi:

- + motoru a – motoru
- + motoru a uzemnění*
- - motoru a uzemnění*

* *jestli motor nemá uzemnění připájejte kondenzátory na obal motoru*

Obrázek 5



3. **Instalace volitelných schottky diod**

Regulátor nepotřebuje schottky diody v průměrném zatížení. Doporučujeme je ale použít při dlouhodobém a závodním ježdění, nebo s motorem s nižším počtem závitů, čím je možné vylepšit brzdění a výkon systému.

- Používáte-li axiální schottky diody, viz obrázek 5 nahoře, použijte co nejkratší spojení.
- Jestli používáte Novak Racing Schottky diody (nejlepší schottky diody na trhu), připájejte červený kabel na + motoru a černý na – motoru.

Prohozením kabelů se diody zničí a můžou být nahrazeny diodami min 35V/8A.

4. **Připájení červeného kabelu regulátoru**

Červený kabel regulátoru musí být připojený na plus baterií i motoru. Jsou na to dva způsoby:

• **připojení Y kabelem**

A, Odizolujte 3-7mm izolace v půlce červeného kabelu. Pociňte odizolovanou část.

B, Připájejte tento konec ze spodní části na + regulátoru a ujistěte se, že nepřechází na další sousedící kontakty.

C, Změřte přesně délku kabelu k motoru ve Vašem modelu. Odizolujte ho připájejte na + motoru.

• **Jednoduché připojení**

A, připojení jednoduchým kabelem - Odizolujte 3-7mm izolace v půlce červeného kabelu v místě, kde připojíte plus motoru a baterií. Připájejte střední část odizolované části kabelu z regulátoru na plus motoru nebo plus baterií. (cokoli Vám lépe vyhovuje)

B, Stejně připájejte odizolovaný konec kabelu z regulátoru na plus motoru nebo plus baterií.

C, Připájejte černý kabel od regulátoru ke kontaktu mínus na bateriích.

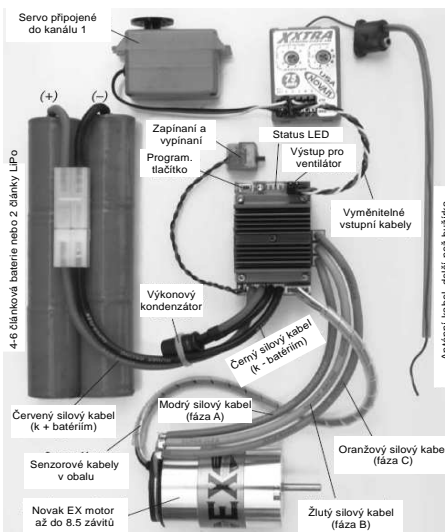
5. **Připájejte modrý, žlutý a oranžový kabel.** Se stejnosměrným motorem musí být tyto tři kabely na mínus kontakt motoru. Odizolujte 3-7mm ze všech tří kabelů a připájejte je na mínus motoru.

KROK 3—PŘIPOJENÍ REGULÁTORU

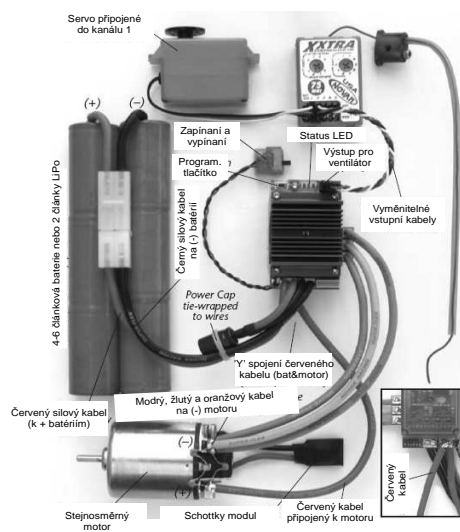
Připevněte regulátor a elektrické kabely dál od elektrických a pohyblivých částí. Vyberte místo, kde bude mít ventilátor dost místa pro ventilaci vzduchu.

1. **Připevněte regulátor ve vozidle** použitím přiložené oboustranné lepicí pásky. Umístěte přijímač a anténu co nejdále od regulátoru, motoru, baterií a serva. Všechny tyto součástky ruší přijímač, když zrychluje. Na grafitových a hliníkových karosériích je dobré umístit přijímač a anténu co nejvýše. Zkrácení či obtočení drátku snižuje dosah přijímače.
2. **Připevněte trans-kondenzátor ve vozidle** pomocí přiložené oboustranné pásky. Modul může být připevněn na kabelu nebo na jakékoli části karoserie ve vozidle.
3. **Připevněte programovací tlačítko** přiloženou oboustrannou páskou. Je praktické mít ho na přístupném místě z důvodu přepínání profilů, přepínání mezi módy, vypínáním a zapínáním.

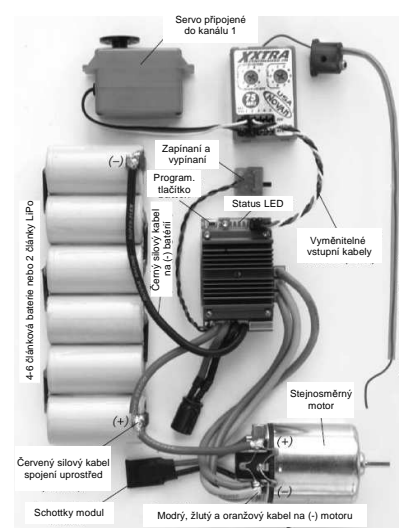
Obrázek 6, připojení ke střídavému motoru



Obrázek 7, připojení ke stejnosměrnému motoru Y kabelem



Obrázek 8, připojení ke stejnosměrnému motoru jednoduchým kabelem



S regulátorem připojeným minimálně na přijímač a baterie:

1. **Zapněte přijímač.**
2. **Zmáčkněte a podržte tlačítko regulátoru.**
3. **Zapněte napětí na regulátoru.** S přijímačem v neutrální poloze plynu a stále držte tlačítko připojené k regulátoru v pozici „On“
4. **Držte tlačítko až do rozsvícení červeného tlačítka.**
5. **Uvolněte tlačítko.**
6. **Zmáčkněte plyn na vysílače na maximum.** Držte plyn až do doby, než začne status LED nepřetržitě svítit zeleně.
Poznámka: motor v této fázi nebude fungovat, kdyby byl připojený.
7. **Zmáčkněte brzdu na maximum.** Držte brzdou do té doby, než začne status LED blikat zeleně.
8. **Vraťte plyn na vysílače do neutrálu.** Červená LED začne svítit, čímž indikuje, že regulátor je ve stavu neutrála a programování bylo úspěšně dokončeno.

NASTAVENÍ VYSÍLAČE

Pro správnou funkčnost regulátoru postupujte takto:

1. Nastavte HIGH ATV nebo EPA na maximum (resp. přidejte plyn na maximum)
2. Nastavte LOW ATV, EPA nebo ATL na maximum (resp. zmáčkněte brzdu na maximum)
3. Nastavte EXPONENTIAL na nulovou hodnotu (maximalizujte kanálovou linearitu)
4. Nastavte THROTTLE CHANNEL REV. Switch na jednu z hodnot
5. Nastavte THROTTLE CHANNEL TRIM na střední hodnotu (trimovací kanál plynu)
6. Nastavte ELECTRIC TRIGGER THROW ADJUSTMENT (or MECHANICAL TRIGGER) na 70% plynu a 30% brzdy (resp. 7:3) pro profil bez couvání a 50% plynu a 30% brzdy (resp. 5:5) pro profil s couváním.

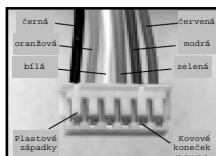
Pozn: Ne všechny vysílače mají tyto nastavení, přečtěte si návod Vašeho přijímače a vysílače ohledně prvního nastavení.

POUŽITÍ REGULÁTORU S ODDĚLENÝM NAPÁJENÍM ELEKTRONIKY

JESTLI PLÁNUJETE POUŽÍT REGULÁTOR S ODDĚLENÝM NAPÁJENÍM PŘÍJÍMAČE, POTŘEBUJETE UDĚLAT NÁSLEDUJÍCÍ:

- Připojte externí 5ti článkový akumulátor (1,2V/článek) do napájecího konektoru na přijímači.

- Nechte tlačítko regulátoru v poloze „OFF“ a používejte přepínač přijímače k zapínání a vypínání. Nepoužívejte přepínač na regulátoru.



Kanáal řízení funguje, ale motor nefunguje.

- červená status LED bliká, když zmáčknete plyn. Zkontrolujte kabely senzoru, také jejich správné zasunutí do konektoru regulátoru.
- červená status LED svítí, zelená bliká - zkontrolujte správné připojení kabelů senzoru a napájení. Zkontrolujte kabely od přijímače, případně připojte na kanál regulátoru servo pro kontrolu funkčnosti kanálu.
- Modrá a zelená status LED obě blikají - pravděpodobně samovypnutí regulátoru kvůli zablokování rotoru. Dejte plyn do neutrálu a zkontrolujte motor a volnost rotoru.
- Modrá a jantarová status LED obě blikají-možně přehřátí motoru a jeho samočinné vypnutí. Zkontrolujte správnost poměru převodů a volnost motoru v neutrálu. LED budou i nadále blikat, než systém vychladne.

- Modrá a zelená (detekce zaseklého motoru), modrá a zelená (přehřátí regulátoru) nebo modrá a jantarová (převrátil motoru). Regulátor může být samočinně vypnutý protože bod neutrálu je moc daleko. Pro nápravu opakujte krok 4, programování.
- Možná chyba přijímače - připojte jiný přijímač pro kontrolu.
- Možná interní chyba - postupujte podle servisního manuálu.

Motor funguje přerušovaně v čase přidávání plynu.

- přijímač nebo anténa jsou moc blízko regulátoru, kabelů, baterii nebo motoru.
- špatný kontakt - zkontrolujte všechny spoje a kontakty.
- externí kondenzátor je porušený - vyměňte kondenzátor.

Motor a servo řízení nefunguje

- Zkontrolujte postupnou výměnou kabely, přijímač, kabelů a jejich barvu, radio systém, motor, baterii a krystal.
- Možná chyba přijímače - připojte jiný přijímač pro kontrolu.
- Možná interní chyba - postupujte podle servisního manuálu.

Střídavý motor se točí opačně

- přepněte směr rotace v regulátoru podle manuálu

Regulátor je za chodu strašně horký

- změňte převod ve Vašem modelu
- **Motor funguje pomalu, pomalu akceleruje**
- poměr převodů je moc velký - změňte poměr převodu.
- zkontrolujte konektor baterií.
- nesprávné nastavení regulátoru. Opakujte sekci „Programování regulátoru s tlačítkem“

- externí kondenzátor je porušený - vyměňte kondenzátor

Regulátor je horký nebo spálený nebo běží vypnutý

- Interní chyba - postupujte podle servisního manuálu

PŘIPOJENÍ KABELŮ SENZORU

Jestli potřebujete rozebrat konektor 26G sensorových kabelů, vložte je zpět do stejné dírky, jak byly původně vloženy. Pro původní pozici viz obrázek. Plastikový konektor obsahuje západku, která drží kovové konečky konektoru na správném místě. Tato západka by měla být zkontrolována, abyste se vyhnuli nesprávnému připojení kabelu senzoru k motoru. Jestli je kabel senzoru poškozený, kontaktujte distributora.

Záruka na všechny výrobky Novak Electronics Inc. splňuje všechny požadavky kladené zákonem České republiky a Slovenské republiky. Záruční i pozáruční opravy vyřizuje lokální distributor pro ČR a SR:

Ladislav Skokan
Ve vilkách 387
Horoměřice
252 62

Email: info@teamnovak.cz

V případě jakýchkoli nejasností s překladem do češtiny viz přiložený anglický originál. Pro nejnovější a referenční manuály viz <http://www.teamnovak.com>

Další informace: <http://www.teamnovak.cz>



Specifikace

Vstupní napětí	4-6/1,2 V článků nebo 2xLiPo
Rozměry / Hmotnost (bez kabelů)	30x39mm / 42gramů
B.E.C. Napětí / Spotřeba	6,0 V / 1,5 A
Silové kabely	Silikonové 14G
Nominální odpor ve střídavém módu (při 25°C)	0.0012Ω
Nominální odpor ve stejnosměrném módu (při 25°C)	0.00027Ω
Nominální proud ve střídavém módu (při 25°C)	120A
Nominální proud ve stejnosměrném módu (při 25°C)	480A
Limit motoru ve střídavém módu (Novak kompatibilní motor)	8,5 závitů
Limit motoru ve stejnosměrném módu	Žádný
Počet programů ve střídavém / stejnosměrném módu	3 (2+1) / 1

VAROVÁNÍ

- Nikdy nemíchejte vodu a elektřinu nebo jiné cizí materiály s elektronikou motoru a regulátoru. Na poškození vodou se nevztahuje záruka.
- Nikdy nepoužívejte schottky diody ve střídavém módu.
- Buďte opatrní s přepínáním módu regulátoru. Regulátor může být poškozen, pokud se špatně přepíná mezi střídavým a stejnosměrným módem. Postupujte podle návodu k použití.
- Odpojte baterie, pokud se nepoužívají. Vyhněte se tak možnému nebezpečí požáru.
- Používejte pouze 4 – 6 článků baterií. Nikdy nepoužívejte méně než čtyři, nebo více než šest článků baterií, tj. 4,8 – 7,2 V (1,2 V/článek). Seznam kompatibilních motorů najdete na webových stránkách Novak Electronics Inc.
- Nepřipojujte napájení s opačnou polaritou. Taktó připojené baterie mohou zničit regulátor. Na takové poškození se nevztahuje záruka.
- Je potřeba vykonový kondenzátor. Tento kondenzátor musí být vždy použitý, případně odpojení způsobí přehřátí regulátoru a automatické vypnutí.
- Vždy nejdříve zapněte vysílačku. Bez zapnuté vysílačky nemáte kontrolu nad modelem.
- Vždy zaizolujte kabely. Jakékoli odizolované kabely mohou způsobit zkrat a následně poškodit regulátor.
- Nepoužívejte kyano-akrylátové lepidlo (CA glue). Toto lepidlo může poškodit obal regulátoru, a tím zničit regulátor.

DODATEK: XBR SPORT PŘEPÍNÁNÍ PROFILŮ A NASTAVENÍ PŘEVODŮ

Varování: správné nastavení převodů je základní předpoklad správného výkonu Vašeho střídavého systému!

XBR PROFILY

XBR obsahuje 4 profily, jak je popsáno v následující tabulce

	Střídavé profily			Stejnoseměrný profil
	1	2	3	4
Zpátečka	Ano	Ne	Ano	Ne
Zpátečka %	100%	-	25%	-
Programovatelný	Ano	Ano	Ano	Ano
Min. Brzda%	0%	0%	0%	0%
Táhla brzda	Ne	Ne	Ne	Ne
Mrtvý bod%	5%	5%	5%	5%
Min vpřed	1%	1%	1%	1%

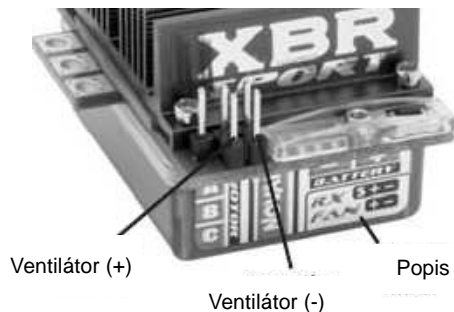
Poznámka: Výchozí nastavení je profil 1

Vybrání střídavých profilů (led svítí):

(S vypnutým regulátorem připojeným na nabitě baterie)

1. **S vypnutou vysílačkou odpojte regulátor od přijímače** z důvodu nepředvídatelného rušení.
2. **Zmáčkněte a držte tlačítko regulátoru** až do rozsvícení všech čtyř LED diod. Diody se začnou zapínat v následujícím pořadí: modrá, modrá a žlutá, modrá a zelená a nakonec žlutá; indikující programovací mód.
3. **Uvolněte tlačítko hned, když se všechny 4 diody rozsvítí.** Následně blikání diody indikuje právě nastavený profil. Kolikrát dioda zabliká, takový profil je nastavený (1-5).
4. **Rychle zmáčkněte tlačítko a uvolněte tlačítko** pro změnu profilu. Každé zmáčknutí změní profil na následující. Po profilu 5 bude následovat profil 1. *Pozor: v tomto kroku je časové omezení.*
5. **Počkejte 3 sekundy pro uložení nastavení.** Regulátor je připraven k jízdě.

The XBR obsahuje konektor pro připojení přídatného ventilátoru. Můžete tady připojit ventilátor motoru nebo regulátoru. Ventilátor se zapne spolu se zapnutím regulátoru. Výstupní napětí na konektoru je stejné jako na B.E.C. A to 6V, a to bez ohledu výše napětí na bateriích. Zapojení konektoru je popsáno na regulátoru. Zapojení se skládá z (+) a (-) polarity. Viz obrázek. Další řada pinů vzadu je pro připojení senzorových kabelů. Polarita je stejná: zprava: (-),(+) a signal. Novak dodává přídatný ventilátor 30x30x6mm (kit #5648) a je stejný s kitem pro regulátor GTB. Kit je dodáván i s konektorem.



NASTAVENÍ SPRÁVNÉHO PŘEVODU

Jediný možný způsob jak najít správný převodový poměr je kontrolou teploty motoru po jízdě.
Motor by měl mít maximálně teplotu 70-80°C (160-175°F)

První doporučené nastavení převodu s 6ti NIMH články nebo 2mi LiPo články:

Motor:

- EX8.5/SS8.5/SS5800 o 1 zub větší pastorek než byste použili s 13-17T stejnosměrným motorem
- EX10.5/SS10.5/SS4300 o 1 zub větší pastorek než byste použili s 19T stejnosměrným motorem
- EX13.5/SS13.5 o 2-3 zuby větší pastorek než byste použili s 27T stejnosměrným motorem

Jestli nezměníte pastorek po přechodu na střídavý motor, budete pravděpodobně přehřívát motor a model bude mít menší akceleraci.

Vzhledem k tomu, že střídavé motory jsou flexibilnější a silnější než stejnosměrné můžete zvýšit pastorek o jeden zub pro větší rychlost. Při dalším zvětšování o další zuby kontrolujte teplotu motoru. Neměla by být větší než 80°C.

ÚPRAVA PROFILŮ

Můžou být upraveny následující parametry profilů:

Minimální brzda: 1-7 tj. 0 až 18%: hodnota brzdy která se použije, když regulátor dostane první impuls pro brzdění. Zvětšení této hodnoty bude vaše auto brzdit razantněji.

Táhla brzda: 1-7 tj. 0 až 18%: hodnota brzdy která se použije v neutrálu. Taky známá jako brzda v neutrálu. Zvětšením této hodnoty vám model pojede kratší vzdálenost na volnoběh. *Poznámka: s nastavením táhlé brzdy na 2-10 bude nastavení minimální brzdy stejné.*

Mrtvý bod: 1-5 tj. 2 až 6%: prostor mezi minimální jízdou vpřed a vzad s neutrálem uprostřed.

Minimální vpřed: 1-5 tj. 1 až 12%: hodnota plynu která se použije když regulátor dostane první impuls pro přidávání. Zvětšením této hodnoty docílíte rychlejší start modelu.

NASTAVENÍ LiPo VYPÍNÁNÍ

Jestli je LiPo vypínání aktivní (viz další stránku pro zapnutí/vypnutí), zabudovaný měřič napětí stále kontroluje stav napětí v bateriích. Jestli napětí klesne pod 6.25V, regulátor začne fungovat přerušovaně a cvakat. Za krátkou chvíli vypne napájení motoru. V tomto stavu bude navíc blikat červená a zelená LED. Řízení modelu bude nadále možné.

Odpojte baterie a nabijte je. Když necháte LiPo baterie chvíli odpočívat, úroveň napětí zase poroste. Neznamena to ale, že je můžete zase použít. Znovupoužití baterií v tomto stavu může dospět k jejich porušení.

Když zapínáte regulátor a bliká jantarová a červená LED, LiPo vypínání je aktivní.

Poznámka: se zapnutým LiPo vypínáním a současným použitím NiMh nebo NiCd baterií se regulátor vypne velice brzo.

VÝBĚR SMĚRU ROTACE MOTORU

XBR Sport regulátor Vám umožňuje přepínat mezi směry točení motoru. Regulátor se přepne do opačného směru a není tímto ovlivněn jeho výkon ani žádné jeho další funkce. Pro postup přepnutí viz. další stránku.

Přizpůsobení profilů 1-4 a 6

(S vypnutým regulátorem připojeným na nabitě baterie)

1. S vypnutou vysílačkou odpojte regulátor od přijímače z důvodu nepředvídatelného rušení.

2. Připojte regulátor na nabitě baterie

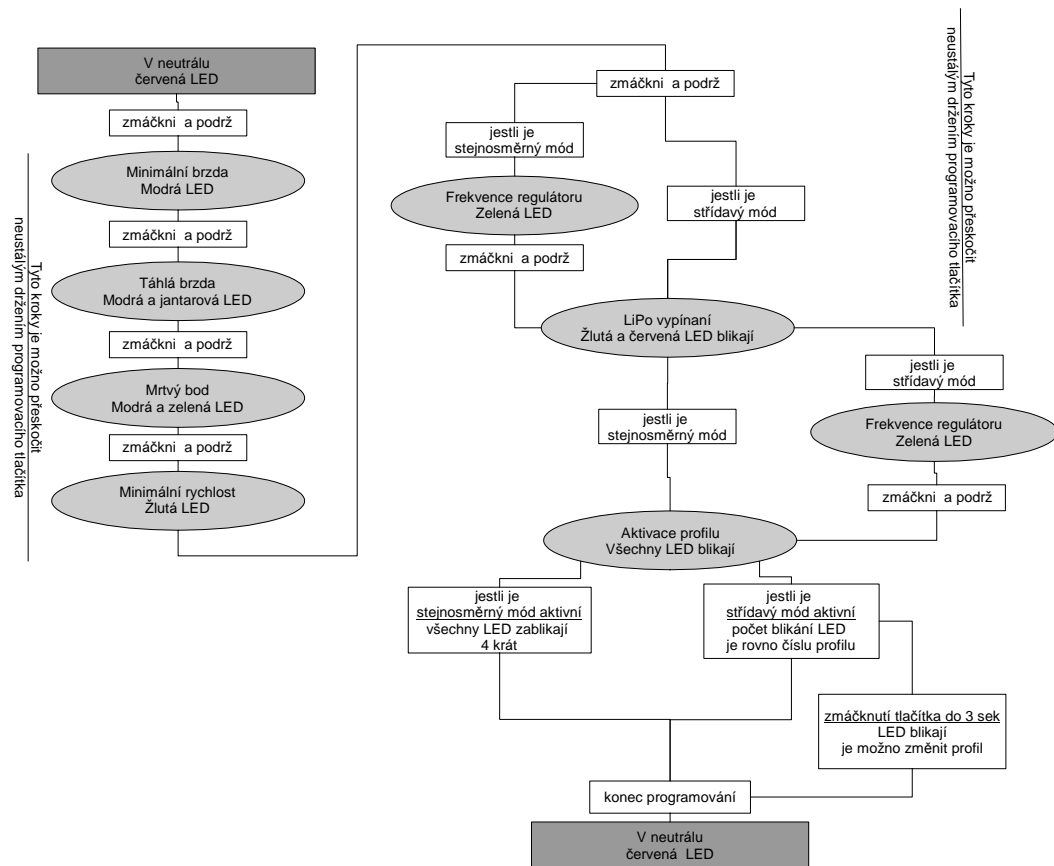
3. Přepněte vypínač do polohy „ON“

4. Ujistěte se, že je vybrán správný profil, který chcete změnit. Jestli si nejste jistí, vraťte se do sekce XBR profily.

5. Pokračujte v krocích na pravé straně této stránky pro úpravu parametrů.

✓ Pamatujte, že stejnosměrný profil můžete přepnout jenom bez připojených kabelů senzoru.

✓ Pro programování není stanovený časový limit. Regulátor bude čekat v aktuálním stavu až do přepnutí nebo vypnutí.



Pokaždé, když přepnete profil, se regulátor dostane do standardního nastavení parametrů profilu.

Nastavení minimálního brzdění (i reaktivace normálního)

A. **Zmáčkněte a podržte nastavovací tlačítko** - Držte nastavovací tlačítko, než se rozsvítí **modrá LED** dioda



B. **Nastavte procento brzdění** – modrá led začne blikat a tím indikuje nastavování minimálního brzdění. Krátce mačkejte tlačítko podle tab:

	<-	LED svítí					->
Počet blikání LED	1	2	3	4	5	6	7
Min.Brzda %	0	3	6	9	12	15	18

C. **Zmáčkněte a podržte tlačítko pro uložení výběru** – výběr se uloží do paměti regulátoru po 1 sekundě. LED diody začnou blikat ze strany na stranu pro potvrzení. Po rozsvícení červené LED (nebo červené a zelené bez připojeného přijímače) je regulátor připravený k jízdě.

Aktivace a přizpůsobení táhlého brzdění

A. **Zmáčkněte a podržte nastavovací tlačítko** - Držte nastavovací tlačítko, než se rozsvítí **modrá a žlutá LED** dioda

B. **Vyberte procenta táhlého brzdění** – modrá a žlutá LED začnou blikat (nastavení táhlého brzdění jako minimálního brzdění). Krátce mačkejte tlačítko podle tabulky. Pro uložení nastavení podržte tlačítko po dobu asi 1 sekundy.



	<-	LED svítí					->
Počet blikání LED	1	2	3	4	5	6	7
Táhlá Brzda %	vypnuto	3	6	9	12	15	18

C. **Zmáčkněte a podržte tlačítko pro uložení výběru** – výběr se uloží do paměti regulátoru po 1 sekundě. LED diody začnou blikat ze strany na stranu pro potvrzení. Po rozsvícení červené LED (nebo červené a zelené bez připojeného přijímače) je regulátor připravený k jízdě.



Úprava mrtvého bodu

A. **Zmáčkněte a podržte nastavovací tlačítko** - Držte nastavovací tlačítko než se rozsvítí **modrá a zelená LED** dioda.

B. **Nastavení procenta mrtvého bodu** - modrá a zelená LED začnou blikat (nastavení táhlého brzdění jako minimálního brzdění) Krátce mačkejte tlačítko podle tabulky. Pro uložení nastavení podržte tlačítko po dobu asi 1 sekundy.

Počet blikání LED	1	2	3	4	5
Mrtvý bod %	2	3	4	5	6

C. **Zmáčkněte a podržte tlačítko pro uložení výběru** – výběr se uloží do paměti regulátoru po 1 sekundě. LED diody začnou blikat ze strany na stranu pro potvrzení. Po rozsvícení červené LED (nebo červené a zelené bez připojeného přijímače) je regulátor připravený k jízdě.

Úprava nastavení minimální rychlosti

A. **Zmáčkněte a podržte nastavovací tlačítko** - Držte nastavovací tlačítko, než se rozsvítí **žlutá LED** dioda



B. **Nastavení minimální rychlosti** - žlutá LED začne blikat. Krátce mačkejte tlačítko podle tabulky. Pro uložení nastavení podržte tlačítko po dobu asi 1 sekundy.

Počet blikání LED	1	2	3	4	5
Minimální rychlost %	2	3	5	8	12

C. **Zmáčkněte a podržte tlačítko pro uložení výběru** – výběr se uloží do paměti regulátoru po 1 sekundě. LED diody začnou blikat ze strany na stranu pro potvrzení. Po rozsvícení červené LED (nebo červené a zelené bez připojeného přijímače) je regulátor připravený k jízdě.

...pokračování z předchozí stránky na pravé straně

Úprava frekvence regulátoru (jenom pro profil 4)

A. **Zmáčkněte a podržte nastavovací tlačítko** - Držte nastavovací tlačítko, než se rozsvítí zelená LED dioda.



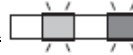
B. **Nastavení frekvence** - *zelená LED začne blikat. Krátce mačkejte tlačítko podle tabulky. Pro uložení nastavení podržte tlačítko po dobu asi 1 sekundy.*

Počet blikání LED	1	2	3	4	5	6	7
Frekvence (kHz)	1,5	2,5	3,5	4,5	6,5	8,5	11

C. **Zmáčkněte a podržte tlačítko pro uložení výběru** – výběr se uloží do paměti regulátoru po 1 sekundě. LED diody začnou blikat ze strany na stranu pro potvrzení. Po rozsvícení červené LED (nebo červené a zelené bez připojeného přijímače) je regulátor připravený k jízdě.

Změna stavu LiPo vypínání

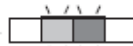
A. **Zmáčkněte a podržte nastavovací tlačítko** - Držte nastavovací tlačítko, než se rozsvítí žlutá a červená LED dioda.



B. **Zapněte nebo vypněte LiPo vypínání** – žlutá a zelená LED blikají pro indikaci aktuálního stavu. Krátce zmáčkněte tlačítko pro změnu stavu. Jedna LED bliká: vypnuto; dvě LED blikají: zapnuto

C. **Zmáčkněte a podržte tlačítko pro uložení výběru** – výběr se uloží do paměti regulátoru po 1 sekundě. LED diody začnou blikat ze strany na stranu pro potvrzení. Po rozsvícení červené LED (nebo červené a zelené bez připojeného přijímače) je regulátor připravený k jízdě.

Změna směru rotace motoru:



A. **Zmáčkněte a podržte nastavovací tlačítko** - Držte nastavovací tlačítko, než se rozsvítí žlutá a zelená LED dioda.

B. **Přepněte směr rotace** krátkým zmáčknutím tlačítka. LED blikají pro indikaci aktuálního stavu. Bliká jedna LED: Normální rotace; Dvě LED blikají: zpětná rotace.

C. **Zmáčkněte a podržte tlačítko pro uložení výběru** – výběr se uloží do paměti regulátoru po 1 sekundě. LED diody začnou blikat ze strany na stranu pro potvrzení. Po rozsvícení červené LED (nebo červené a zelené bez připojeného přijímače) je regulátor připravený k jízdě.